



ROXBURY
Centro de Música con Tocabiscos 8 en 1
y AudioStream™
RWRP-3000



Manual de Operación

**FAVOR DE LEER EL MANUAL COMPLETAMENTE ANTES DE OPERAR
ESTE PRODUCTO.**

CONSERVAR EL MANUAL PARA FUTURAS REFERENCIAS

ADVERTENCIA



PRECAUCIÓN
RIESGO DE CHOQUE ELÉCTRICO,
NO ABRIR



PRECAUCIÓN: PARA REDUCIR EL RIESGO DE CHOQUE ELÉCTRICO NO REMOVER LA CUBIERTA (O TAPA), DENTRO DE ESTE APARATO NO HAY PARTES QUE EL USUARIO PUEDA DARLE SERVICIO, EN SU CASO ACUDIR A UN CENTRO DE SERVICIO AUTORIZADO O CON PERSONAL CALIFICADO



VOLTAJE PELIGROSO: El símbolo del relámpago con punta de flecha dentro de un triángulo equilátero, es diseñado para advertir al usuario de voltajes peligrosos no aislados dentro del aparato que pueden ser de suficiente magnitud para constituir un riesgo de choque eléctrico para las personas.



ATENCIÓN: El símbolo de exclamación dentro de un triángulo equilátero, es diseñado para alertar al usuario de la presencia de instrucciones importantes de operación, mantenimiento y servicio que acompañan al producto.



ADVERTENCIA: Radiación laser invisible al abrir y liberar los seguros. Evitar la exposición directa al rayo láser



Este equipo es un aparato eléctrico Clase II o doble aislamiento. Ha sido diseñado de tal forma que no requiere una conexión de seguridad a tierra eléctrica.



Al término de la vida útil de este producto, no debe ser desechado en la basura doméstica para evitar daños al medio ambiente, en su caso acudir al centro de desechos sólidos de su localidad. La separación adecuada de los desechos ayuda a evitar posibles efectos negativos sobre la salud humana y el medio ambiente y promueve el reciclaje de los materiales que componen el producto. Informarse en su localidad sobre los organismos de eliminación de este tipo de desechos

Importantes Instrucciones de Seguridad

1. Leer las instrucciones. Deben leerse todas las instrucciones de operación y de seguridad antes de operar este producto.
2. Conservar las instrucciones. Deben conservarse las instrucciones de operación y seguridad para futuras referencias.
3. Poner atención a las advertencias. Las advertencias en el producto y las instrucciones de operación y seguridad deben de respetarse.
4. Seguir las instrucciones. Deben seguirse todas las instrucciones de uso y operación.
5. Agua y humedad. No usar este producto cerca del agua, por ejemplo, cerca de una bañera, lavabo, fregadero de cocina o de lavar, sótanos húmedos o cerca de una piscina.
6. Limpieza. Desconectar el cordón de alimentación del tomacorriente antes de darle mantenimiento o limpieza al producto. Limpiar con una tela, suave, limpia y seca, No usar limpiadores líquidos o en aerosol.
7. Ventilación. Las ranuras en el gabinete son provistas para la ventilación y asegurar la buena operación del producto y protegerlo del sobrecalentamiento.
8. Calor. El producto debe colocarse lejos de fuentes de calor como radiadores, registros de calor, estufas u otros productos que producen calor (incluso amplificadores).
9. Protección del cordón de alimentación. El cordón de alimentación debe colocarse de forma tal que no exista probabilidad de pisarlo o apretarlo sobre los lugares donde será colocado o contra el producto mismo. Poner atención particular en el cordón, la clavija, el tomacorriente y en los puntos en donde estos salen del producto.

10. Accesorios. Usar solo accesorios/refacciones recomendadas por el fabricante.

11. Usar armarios, estantes o bases recomendados por el fabricante o vendidos con el producto. Cuando el producto se coloca sobre un carrito, tener cuidado al desplazarlos para evitar lesiones por caídas o tropiezos



12. Tormentas eléctricas o periodos sin uso. Desconectar este producto del tomacorriente durante tormentas eléctricas o cuando no va ser usado por un periodo largo de tiempo para protegerlo.

13. Referir todo el servicio al centro de servicio autorizado. El servicio es necesario cuando el producto se ha dañado de alguna manera, como cuando el cordón de alimentación o clavija están dañados, se ha derramado líquido o han caído objetos dentro del producto, ha estado expuesto a la lluvia o la humedad, no funciona normalmente, ha sido dañado o ha caído.

14. Si la clavija se utiliza como dispositivo de desconexión, el dispositivo de desconexión debe permanecer fácilmente operable.

15. Agua u otros líquidos. Para reducir el riesgo de fuego o choque eléctrico, no exponer este producto al goteo o salpicadura de agua, a la lluvia o humedad. No colocar objetos con líquidos, como vasos con agua cerca o encima del producto

16. Este producto está diseñado para operar en un clima moderado.

17. No deben bloquearse o taparse la ranuras de ventilación, colocando el producto sobre una cama, sofá alfombra u otra superficie similar. El producto no debe colocarse cerca o sobre un radiador o fuentes de calor. Este producto no debe colocarse en un librero o estante que impida el flujo del aire a través de las ranuras de ventilación.

18. Para prevenir riesgo de fuego, no colocar el producto bajo los rayos directos del sol, cerca de fuentes de flama (velas, veladoras) u otras fuentes de calor.

19. El símbolo “~” significa que el voltaje es de corriente alterna (tomacorriente domestico).

20. PRECAUCION: Estas instrucciones de servicio son para uso exclusivo del personal de servicio calificado. Para reducir el riesgo de fuego o choque eléctrico, no realizar ningún servicio que no sea el contenido en las instrucciones de funcionamiento.

INDICE

CARACTERISTICAS.....	5
ESPECIFICACIONES.....	5
DESCRIPCION DE PARTES.....	6
OPERACION BASICA Y AJUSTES.....	7
OPERACION DEL RADIO.....	8
OPERACION DEL DISCO COMPACTO.....	8
ENTRADA AUXILIAR.....	9
OPERACION USB.....	9
OPERACION DEL CASETE.....	10
OPERACION DEL TOCADISCOS.....	11
OPERACION BLUETOOTH®.....	12
CUIDADO Y MANTENIMIENTO.....	13
GUIA RAPIDA PARA SOLUCION DE PROBLEMAS.....	16
NOTICIA FCC.....	17
PRECAUCION SOBRE MODIFICACIONES.....	18
SOPORTE.....	18

CARACTERISTICAS

Presentamos el tocadiscos Roxbury 8 en 1 con AudioStream™: una mezcla armoniosa de nostalgia y modernidad. Ingresas en el fascinante mundo de los discos de vinilo, desde 33 $\frac{1}{3}$, 45 y 78 rpm. Aprovechando la comodidad de la tecnología moderna, el tocadiscos 8 en 1 incluye reproducción y grabación en una memoria USB. Conserva tu preciada colección de discos de vinilo grabándolos directamente en una memoria USB. Disfruta de la transmisión de música de forma inalámbrica y fluida a través de la tecnología Bluetooth®. Roxbury también cuenta con reproductor de Disco Compacto y Radio AM/FM. Con bocinas estéreo integradas y un diseño retro atemporal, es la mejor manera de revivir la música clásica mientras te mantienes conectado con el mundo moderno. ¡Mejora tu experiencia musical hoy mismo!

- **TOCADISCOS DE 3 VELOCIDADES:** Disfruta de los discos de vinilo con el tocadiscos que reproduce los discos de vinilo de 33 $\frac{1}{3}$, 45 y 78 rpm.
- **AUDIOSTREAM™:** Salida Bluetooth®
AUDIOSTREAM™ Permite transmitir audio de forma inalámbrica desde este sistema a bocinas y auriculares Bluetooth® externos. En otras palabras, AUDIOSTREAM™ es el nombre de marca de la función de salida Bluetooth®. Esta función es diferente de la función de entrada Bluetooth®, que permite reproducir música desde un dispositivo inteligente a este sistema. Por lo tanto, este dispositivo permite transmitir música de forma inalámbrica tanto de entrada como de salida Bluetooth® para mayor disfrute.
- **BLUETOOTH®:** Transmisión de música de forma inalámbrica desde un dispositivo inteligente con la conexión Bluetooth®.
- **BOCINAS ESTEREO INTEGRADAS:** Las bocinas ofrecen una experiencia de reproducción placentera sin necesidad de otras conexiones. Conéctalo a la pared y estarás listo para disfrutar de todas sus funciones.
- **GRABACIÓN USB:** Conserva digitalmente tus discos de vinilo y el audio de la entrada auxiliar grabando directamente a una memoria USB.
- **REPRODUCCIÓN MULTIFUENTE:** Disfruta de música desde múltiples fuentes, incluyendo Radio FM, Reproducción de archivos MP3 de una memoria USB y Entrada Auxiliar para dispositivos externos.
- **SISTEMA TODO EN UNO:** Cuenta con bocinas estéreo integradas, adaptador de 45 rpm y salidas RCA para sistemas de sonido más grandes.

ESPECIFICACIONES

Nombre del Producto	ROXBURY (Centro de Música con Tocabiscos 8 en 1 y Audiostream™)
Velocidad de reproducción	33 $\frac{1}{3}$, 45, 78 rpm
Rango de Frecuencia FM	88 a 108 MHz
Rango de Frecuencia AM	530 a 1710 kHz
Versión Bluetooth®	5.4
Distancia de operación Bluetooth®	Hasta 10 metros*
Entradas	Entrada Auxiliar, Puerto USB, Entradas Bluetooth®
Salidas	AudioStream™ (salida Bluetooth®), Salida de línea
Bocinas externas	2 x 7.62 cm
Potencia de salida de las bocinas	2 x 5 W
Fuente de alimentación	Entrada: 100-240 V~ 50/60Hz Sal: 12 Vcc 1 A
Accesorios	Adaptador de corriente ca/cc, Adaptador de 45 rpm, Cable de Entrada Auxiliar, 3 agujas de grabación, Paño de microfibra para limpieza, Alfombrilla de fieltro, Manual de operación, Guía rápida de ajustes, y Póliza de Garantía

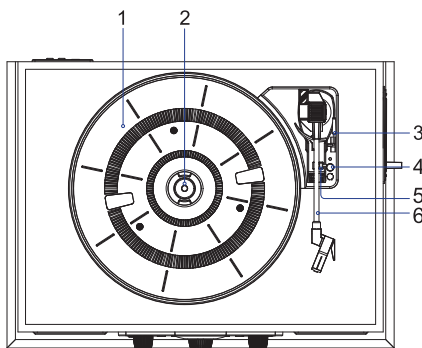
* La distancia puede variar dependiendo de cualquier objeto o interferencia entre los dispositivos.

Las especificaciones y el diseño de este producto están sujetos a cambios para mejoras de los mismos, sin previo aviso.

DESCRIPCION DE PARTES

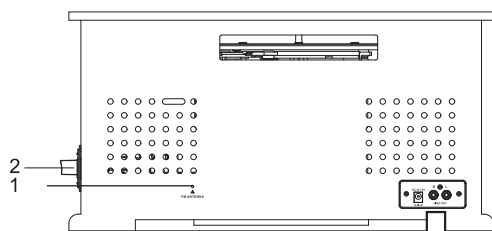
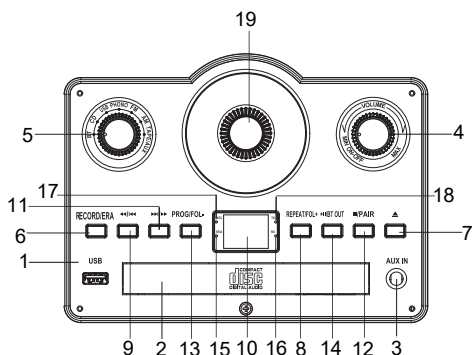
TOCADISCOS

1. Base giratoria
2. Poste de la base giratoria
3. Palanca
4. Selector de velocidad.
5. Seguro de brazo fonocaptor
6. Brazo fonocaptor



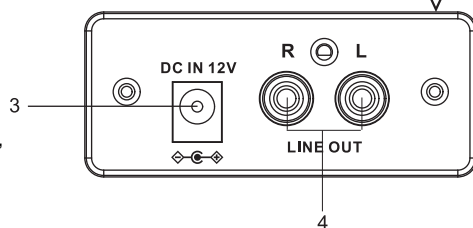
PANEL FRONTAL

1. Puerto USB "USB"
2. Puerta del Disco Compacto
3. Entrada Auxiliar "AUX IN"
4. Interruptor / Control de Volumen "VOLUME / ON/OFF"
5. Selector de Función
6. Grabar / Borrar "RECORD/ERA"
7. Abrir / Cerrar compartimiento Disco Compacto "▲"
8. Repetir / Carpeta + "REPEAT/FOLD+"
9. Regreso rápido / Anterior "◀◀/▶▶"
10. Pantalla
11. Avance rápido / Siguiente "▶▶/▶▶"
12. Detener / Sincronía "■/PAIR"
13. Programa / Carpeta - "PROG/FOLD-"
14. Reproducir/Pausar / Salida Bluetooth® "▶ || / BT OUT"
15. Indicador de borrar "ERA"
16. Indicador RX "RX"
17. Indicador de grabar "REC"
18. Indicador TX. "TX"
19. Perilla de sintonía



Panel Posterior

1. Antena de FM
2. Avance rápido / Expulsar Casete
3. Conector de entrada de Vcc "DC IN 12V"
4. Salida de línea "LINE OUT R/L"



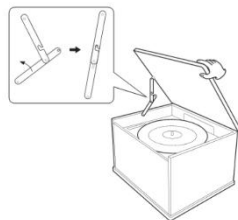
OPERACION BASICA Y AJUSTES

Ajustes Esenciales

1. Desempacar la unidad y remover todos los materiales de embalaje.
2. Colocar la unidad sobre una superficie nivelada, estable y libre de vibraciones.
3. Conectar el adaptador de corriente ca/cc
 - Insertar la salida del adaptador de corriente ca/cc al conector de entrada de Vcc "DC IN 12V" de la unidad.
 - Conectar el adaptador de corriente ca/cc al tomacorriente.
4. Extender y direccionar la antena alámbrica de FM.
5. Girar el Interruptor/Control de Volumen "VOLUME / ON/OFF" en sentido de las manecillas del reloj hasta escuchar un clic para Encender la unidad.

Levantar la cubierta del Tocariscos:

1. Levantar la cubierta del tocariscos hasta llegar al tope.
2. Bajar la cubierta suavemente hasta que los seguros se enganchan.
3. Si el seguro no engancha automáticamente, jalar la barra inferior del seguro con la mano hasta que se enganchen.
4. La cubierta ahora permanece abierta.



Cerrar la cubierta del Tocariscos:

1. Levantar la cubierta del tocariscos hasta llegar al tope.
2. Los seguros se desenganchan.
3. Bajar lentamente la cubierta a la posición de cerrado.
4. Si el seguro no se desengancha, empujar la barra inferior del seguro con la mano para liberarlo.

PRECAUION: Sujetar la cubierta mientras la baja y no dejarla caer para evitar machucarse los dedos.

Control de Reproducción Común

- Presionar "▶ || / BT OUT" para Iniciar, Pausar o reanudar la reproducción.
- Presionar "◀/◀" o "▶/▶" para saltar a la pista Anterior o Siguiente.
- Presionar y sostener "◀/◀" o "▶/▶" o "◀/▶" o "▶/▶" para buscar un punto específico a alta velocidad en la pista. Soltar al encontrar el punto deseado.
- Presionar "PROG/FOL-" o "REPEAT/FOLD+" para buscar y seleccionar una carpeta.
- Presionar "■/PAIR" para detener la reproducción,

Nota: Estos controles NO siempre operan en algunos modos de reproducción específicos.

Función de Repetición

Presionar "REPEAT/FOLD+" continuamente para seleccionar el modo de repetición.

- Presionar una vez, para repetir la pista actual continuamente.
- Presionar dos veces, para repetir la carpeta actual continuamente.
- Presionar y sostener "REPEAT/FOLD+" para saltar al siguiente archivo

Nota: La función de repetir solo opera en los modos de Disco Compacto y memoria USB.

Programar Reproducción

Esta función permite programar la reproducción de las pistas en el orden deseado.

1. Presionar "■/PAIR"
2. Presionar "PROG/FOL-" para activar el modo de programa. En la pantalla empieza a destellar "P01".
3. Presionar "◀/◀" o "▶/▶" para seleccionar la pista deseada.
4. Presionar "PROG/FOL-" para confirmar la selección.
5. Repetir los pasos 3 y 4 para programar las demás pistas deseadas.
6. Después de finalizar de programar las pistas, presionar "▶ || / BT OUT" para Iniciar la reproducción del programa.
7. Presionar "■/PAIR" una vez para detener la reproducción del programa.
8. Presionar "■/PAIR" dos veces para borrar el programa de las pistas de la memoria.

Notas:

- Esta función solo opera en los modos de Disco Compacto y memoria USB.
- Se pueden programar hasta 20 pistas.
- Al apagar la unidad o cambiar a otro modo de reproducción, el programa se borra de la memoria automáticamente.

OPERACION DEL RADIO

1. Colocar el selector de función en la posición de FM o AM para seleccionar la función de Radio FM o AM.



2. Extender y direccionar la antena telescópica para lograr una mejor sintonía en el modo de Radio FM.
3. Girar la perilla de sintonía para sintonizar la estación deseada.
4. Girar el Interruptor/Control de Volumen "VOLUME ON/OFF", para ajustar el volumen al nivel deseado.

Puede mejorar la sintonía de las estaciones:

- Extender y direccionar la antena telescópica para Radio FM.
- Girar la unidad en diferentes posiciones para Radio AM
- Colocar la unidad en otro lugar.
- Conectar la antena de FM a una antena exterior.

OPERACION DEL DISCO COMPACT

1. Colocar el selector de función en la posición de "CD" para seleccionar la función de Disco Compacto.



2. Presionar "▲" para expulsar la bandeja del disco.
3. Insertar un disco en la bandeja con la etiqueta hacia arriba.
4. Presionar "▲" nuevamente para ingresar la bandeja con el disco.
5. La unidad empieza a leer el disco, después de unos segundos inicia la reproducción automática de la primera pista.

Notas:

- No expulsar o ingresar la bandeja del disco manualmente.
- Asegurarse que el disco es colocado en el centro de la bandeja con la etiqueta hacia arriba.
- Asegurarse de insertar un disco de audio CD / MP3 CD. No insertar un disco DVD u otro tipo de disco.

ENTRADA AUXILIAR

Esta función permite reproducir una fuente de audio externa a través de las bocinas de la unidad por medio del conector de Entrada Auxiliar “AUX IN” de Ø 3.5 mm

1. Insertar un extremo del cable auxiliar (incluido) en el conector de entrada auxiliar “AUX IN” de la unidad, conectar el otro extremo del cable al conector de salida para audífonos del dispositivo de audio externo, como reproductor de CD, Reproductor MP3, Tableta, etc.



2. Colocar el Selector de Función en la posición de “TAPE/AUX”.



3. Ahora puede reproducir la salida de audio del dispositivo externo a través de las bocinas de la unidad.

OPERACION USB

1. Colocar el selector de función en la posición de “USB”



2. Insertar una memoria USB con archivos de audio compatibles formato MP3 en el puerto USB.
3. Después de unos segundos, la unidad inicia la reproducción automática del primer archivo.
4. Usar el control de volumen y demás botones para controlar la reproducción.

Nota: Algunos botones de control pueden NO trabajar en algunas memorias USB debido a las diferencias de fabricación.

Grabación con USB

Con esta función puede grabar música en formato MP3 desde la unidad a una memoria USB.

1. Insertar una memoria USB en el puerto USB.
2. Reproducir música en algunos de los modos de Disco Compacto, Entrada Auxiliar, Tocadiscos, o Casete.
3. Presionar “RECORD/ERA” para iniciar el proceso de grabación.

El indicador “REC” empieza a destellar en la pantalla indicando que esta la grabación en progreso.

4. Presionar “■/PAIR” para detener la grabación, el indicador “END” se despliega en la pantalla.

Nota: Si la unidad no reproduce automáticamente la grabación, presionar “◀/◀” para reproducir el último archivo grabado.

Borrar archivos de la memoria USB

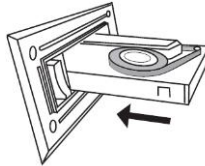
1. Insertar la memoria USB en el puerto USB y reproducir la canción que desea borrar.
2. Presionar y sostener "RECORD/ERA" por 2 segundos aproximadamente, "ERA" empieza a destellar en la pantalla y se despliega "ONE".
3. Presionar "◀/⏮" o "▶/⏭" para seleccionar
 - ERA ONE: Borrar el archivo actual
 - ERA FOLD: Borrar todos los archivos en la carpeta.
 - ERA ALL: Borrar todos los archivos de la memoria USB.
4. Presionar "RECORD/ERA" nuevamente para confirmar la opción seleccionada y el proceso de borrado inicia.
5. Cuando todas las pistas y carpetas son borrados, la pantalla despliega "NO"

OPERACION DEL CASETE

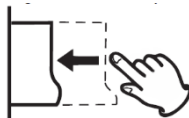
1. Colocar el selector de función en la posición de "TAPE/AUX"



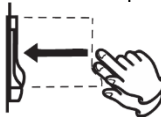
2. Insertar un casete con el lado abierto hacia afuera. Presionar hacia adentro hasta escuchar "clic". La reproducción del casete se inicia automáticamente.



3. Durante la reproducción, presionar y sostener suavemente el botón de "Avance rápido / Expulsar Casete" para aumentar la velocidad de reproducción. Liberar el botón cuando la parte deseada a reproducir es alcanzada.



4. Para detener la reproducción y expulsar el casete, presionar hasta el fondo el botón de "Avance rápido / Expulsar Casete" hasta que el casete es expulsado.



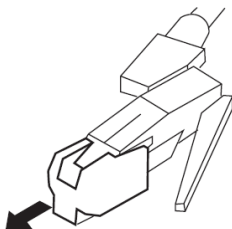
Nota: Asegurarse de remover el cable de la entrada auxiliar "AUX IN" antes de entrar al modo de casete o la unidad entrara al modo de entrada auxiliar automáticamente.

OPERACION DEL TOCADISCOS

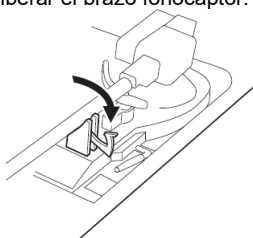
1. Abrir la tapa y Girar el Interruptor/Control de Volumen "VOLUME / ON/OFF" en sentido de las manecillas del reloj hasta escuchar un clic para Encender la unidad
2. Colocar el Selector de Función en la posición de "PHONO"



3. Liberar el protector de la aguja fonocaptora, presionando ambos lados y empujando hacia afuera como se observa.



4. Colocar un disco de vinilo en la base giratoria, alineando con el poste.
5. Colocar el selector de velocidad en la posición correcta de 33 $\frac{1}{3}$, 45 o 78 rpm de acuerdo con el disco a reproducir.
6. Desbloquear el seguro para liberar el brazo fonocaptor.



7. Levantar la palanca para alzar el brazo fonocaptor de la base.
8. Mover suavemente el brazo fonocaptor al borde del disco (o al inicio de una pista).
9. Bajar la palanca para colocar el brazo fonocaptor sobre el disco.
10. Girar el Interruptor / Control de Volumen "VOLUME / ON/OFF" para ajustar el volumen al nivel deseado. Para Pausar/Detener la reproducción, levantar la palanca para alzar el brazo fonocaptor sobre el disco.
11. Al finalizar la reproducción:
 - a) Levantar la palanca para alzar el brazo fonocaptor sobre el disco.
 - b) Colocar el brazo fonocaptor por arriba de la base.
 - c) Bajar la palanca para colocar el brazo fonocaptor en la base.
 - d) Apretar el seguro

Notas:

- Al tratar de reproducir un disco de 45 rpm, colocar primero el adaptador de 45 rpm.
- Luz indicadora de velocidad: 33 $\frac{1}{3}$ rpm Verde, 45 rpm Azul, 78 rpm Azul turquesa.
- Después de reproducir un disco de 33 $\frac{1}{3}$ RPM, se detendrá en unos 90 segundos. Para un disco de 45 RPM, son unos 120 segundos. Para un disco de 78 RPM, son unos 150 segundos.

OPERACION BLUETOOTH®

Con la función Bluetooth® puede reproducir audio de un dispositivo Bluetooth® externo a través de las bocinas de la unidad RWRP-3000

1. Colocar el selector de función en la posición de “BT”. Los indicadores “BT” y “RX” destellan en la pantalla.



2. Asegurarse que la función Bluetooth® del dispositivo externo esta activada (por ejemplo, Teléfono, Tableta, etc.). En el dispositivo externo activar la búsqueda de dispositivos. Seleccionar “RWRP-3000” en la lista desplegada.
3. Cuando la conexión Bluetooth® es exitosa, la unidad emite un sonido de confirmación y los indicadores “BT”, “RX” dejan de destellar y permanecen encendidos.
4. Iniciar la reproducción en el dispositivo Bluetooth® externo, la salida de audio se escuchará a través de las bocinas de la unidad.
5. Presionar y sostener “■/PAIR” para desconectar el dispositivo Bluetooth® externo.

AUIDOSTREAM™ (Salida Bluetooth®)

Puede reproducir música inalámbrica desde el RWRP-3000 a un dispositivo externo como una bocina Bluetooth®, Estéreo o Audífonos.

1. Deshabilitar la función Bluetooth® en los dispositivos cercanos (por ejemplo, Amplificador, Barra de sonido, Audífonos, Teléfono, etc.).
2. Reproducir música en los modos de Disco Compacto, Entrada Auxiliar, Tocar Discos, Memoria USB, Radio AM/FM o Casete como se explicó anteriormente.
3. Presionar y sostener “▶ II /BT OUT” para activar el modo de transmisión Bluetooth®. El indicador “TX” empieza a destellar en azul en la pantalla.
4. Encender y activar la función Bluetooth® en el dispositivo Bluetooth® externo (bocina, audífonos, etc.).
5. Después de unos segundos la unidad se sincroniza con el dispositivo Bluetooth® externo y el indicador “TX” permanece encendido en azul y la unidad emite un sonido de confirmación.
6. Puede ajustar el volumen a través del control en la unidad o del dispositivo externo Bluetooth®.
7. Para desactivar la función de transmisión Bluetooth®, presionar y sostener “▶ II /BT OUT” nuevamente. El indicador “TX” se apaga.

CUIDADO Y MANTENIMIENTO

Limpieza General

- Mantener siempre limpia la base giratoria.
- Si la superficie de la unidad se ensucia, limpiar con una tela suave, limpia y seca o usar un jabón líquido suave diluido en agua.
- Asegurarse de eliminar por completo cualquier exceso de líquido.
- No usar diluyentes, benceno o alcohol, estos pueden dañar la superficie de la unidad.
- Permitir que la superficie de la unidad se seque completamente antes de usarla.

Cuidado con la condensación

- Cuando la unidad o un disco se traslada de un lugar frío a uno cálido, o se usa después de un cambio repentino de temperatura, se puede formar condensación.
- El vapor en el aire podría condensarse en el mecanismo interno, haciendo que la operación sea errática o imposible.
- Para evitar esto o si esto ocurre, dejar la unidad apagada durante 1 o 2 horas, para estabilizar la unidad a la temperatura ambiente.

Uso de los Discos Compactos

Discos que pueden reproducirse en esta unidad:

- Discos de audio convencionales.
- Discos CD-R, CD-RW finalizados adecuadamente.

Colocación de los discos

- Colocar los discos en la bandeja con la etiqueta hacia arriba (los discos compactos solo pueden grabarse y reproducirse de un lado).
- Para remover el disco del estuche, presionar en el centro del estuche y levantar el disco, sostener el disco cuidadosamente por los bordes. Si el disco se ensucia, limpiarlo con una tela suave, limpia, seca y libre de pelusa. Limpiar con movimientos rectos del centro hacia afuera, no limpiar con movimientos circulares.



Como Remover Disco



Como sostener el Disco



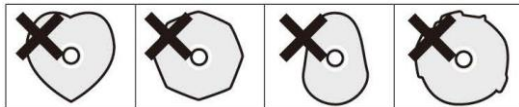
Como limpiar el Disco

Precauciones Importantes

- No usar productos químicos como aerosoles para discos, aerosoles antiestáticos o fluidos, benceno o diluyentes para limpiar los discos. Dichos productos químicos dañarán irreparablemente la superficie de plástico del disco.
- Los discos deben guardarse en sus estuches después de su uso para evitar el polvo y rayones que podrían hacer que el captador láser salte durante la reproducción.
- No exponer los discos a los rayos directos del sol, humedad y/o temperaturas elevadas durante períodos largos de tiempo. La exposición prolongada a altas temperaturas deformará el disco.
- No reproducir ningún disco que esté torcido, deformado o dañado. La reproducción de dichos discos puede causar daños irreparables a los mecanismos de reproducción.
- Los discos CD-R y CD-RW son más sensibles a los efectos del calor y rayos ultravioleta que los discos CD normales. Es importante que no se almacenen en un lugar donde estén expuestos a los rayos directos del sol y lejos de fuentes de calor como radiadores o aparatos eléctricos generadores de calor.
- No se recomiendan el uso de discos CD-R y CD-RW imprimibles, ya que el lado de la etiqueta puede estar pegajoso y dañar la unidad.
- No pegar etiquetas o almohadillas protectoras sobre los discos y no utilice ningún roció de recubrimiento protector.
- Usar un marcador suave a base de aceite para escribir la información en el lado de la etiqueta. No usar una pluma de punta dura, ya que podría dañar el lado grabado.

CUIDADO Y MANTENIMIENTO

- No usar un estabilizador. El uso de estabilizadores de discos disponibles comercialmente con esta unidad dañará los mecanismos y hará que funcionen mal.
- No usar discos con forma irregular (octogonal, en forma de corazón, tamaño de tarjeta de presentación, etc.). Los discos de este tipo pueden dañar la unidad:

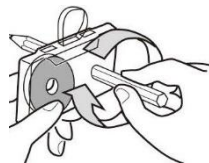


Consejo Adicional

- Si tiene alguna duda sobre el cuidado y manipulación de un disco CD-R/CD-RW, leer las precauciones proporcionadas con el disco o comunicarse con el fabricante del disco.

Uso de los Casete

- Usar lápiz o pluma para girar el engrane de la cinta de casete y apretar cualquier cinta floja.
- Evitar tocar la cinta. Las huellas de los dedos atraen polvo y suciedad.
- Evitar dejar caer o someter los casetes a golpes excesivos.
- Como los casetes C-120 son físicamente delgados, pueden enredarse en el mecanismo de transporte, no se recomienda su uso.



No almacenar los casetes en los siguientes lugares:

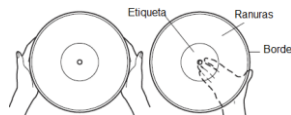
- Encima de calentadores, expuestos a los rayos directos del sol o en cualquier otro lugar con altas temperaturas.
- Cerca de bocinas, televisiones, amplificadores o donde estén expuestos a fuertes campos magnéticos.
- Lugares con alta humedad, suciedad y/o polvorientos.

Mantenimiento de las cabezas

- Las cabezas de reproducción y grabación, así como la guía de la cinta deben limpiarse y desmagnetizarse periódicamente.
- Utilizar una cinta limpiadora de cabezas tipo casete y un desmagnetizador de casete.
- Seguir las instrucciones proporcionadas con el casete de limpieza y el desmagnetizador para un uso correcto

Mantenimiento de los Discos de Vinilo

- No tocar las superficies del disco. Manejar los discos por los bordes o etiquetas.
- Asegurarse de tener las manos limpias al manipular los discos. Los aceites de la piel pueden dejar residuos en la superficie del disco que deteriorará gradualmente la calidad de los mismos.
- Mantener los discos alejados del polvo. Guardar los discos en un lugar fresco y seco.
- Mantener los discos en su bolsa y funda cuando no estén en uso para evitar el polvo y rayones.
- Almacenar los discos en posición vertical. Los discos almacenados horizontalmente se doblarán y deformarán.
- No exponer los discos a los rayos directos del sol, humedad y temperatura elevadas. La exposición prolongada a altas temperaturas deformará los discos.
- No almacenar los discos en la cajuela de un automóvil.
- Almacenar los discos en un área con temperatura estable y baja humedad.
- Si el disco se ensucia, limpiar suavemente la superficie con movimientos circulares, utilizando una tela antiestática suave, limpia, seca y libre de pelusa.



CUIDADO Y MANTENIMIENTO

Cómo reemplazar la cabeza fonocaptora

La cabeza fonocaptora debe durar unas 50 horas con uso normal. Sin embargo, se recomienda reemplazarla tan pronto como note cambios en la calidad del sonido. El uso prolongado de una aguja desgastada puede dañar los discos.

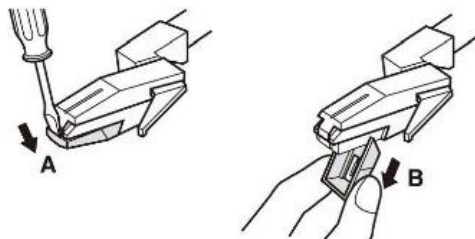
Nota: El desgaste de la cabeza fonocaptora se acelerará al reproducir discos de 78 rpm. La alta velocidad de los discos de 78 rpm puede desgastar el captado óptico más rápidamente.

Precaución:

- No doblar la aguja.
- Para evitar lesiones, no tocar la aguja.
- Apagar y desconectar la alimentación de la unidad antes de reemplazar la cabeza fonocaptora.
- Mantener fuera del alcance de los niños.
- Manipular con cuidado, la cabeza fonocaptora es delicada. El uso de una aguja doblada o rota puede dañar el disco y hacer que el tocadiscos no funcione correctamente.
- No exponer la aguja al calor extremo.
- Acudir al centro de servicio autorizado si tiene dificultades para cambiar la cabeza fonocaptora.

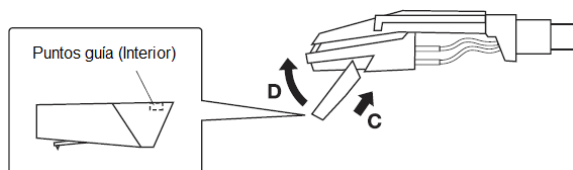
Removiendo la cabeza gastada

1. Colocar un desarmador plano en la punta de la cabeza.
2. Empujar hacia abajo en la dirección de "A".
3. Jalar en la dirección de "B" para removerla.



Instalando una nueva cabeza

1. Sostener la punta de la cabeza de un lado.
2. Insertar el otro borde haciendo presión en la dirección "C".
3. Empujar hacia arriba en la dirección "D" hasta que se asegura en la punta.



GUIA PARA SOLUCION DE PROBLEMAS

En caso de problemas con la unidad, revisar la siguiente guía para solución de problemas, antes de llamar al distribuidor o acudir al centro de servicio autorizado.

Función	Problema	Posible solución
General	No enciende	<ul style="list-style-type: none"> • Verificar que el adaptador ca/cc está conectado a la unidad y al tomacorriente. • Asegurarse que hay energía en el tomacorriente. • Encender la unidad.
	Sin salida de audio	<ul style="list-style-type: none"> • Ajustar el nivel del volumen • Conectar el cable en la Entrada Auxiliar adecuadamente
	Salida de audio con interferencia	<ul style="list-style-type: none"> • La unidad está cerca de una TV o Radio. • Colocar la unidad lejos de los otros aparatos o apagar los otros aparatos.
Radio	Sin sintonía o sintonía débil	<ul style="list-style-type: none"> • Sintonizar la estación adecuadamente. • La unidad está cerca de una TV o Radio. Colocar la unidad lejos de otros aparatos o apagar los otros aparatos • Extender la antena completamente y direccionarla. • Girar la unidad o cambiarla de lugar
Tocadiscos	No reproduce	<ul style="list-style-type: none"> • Ajustar el nivel del volumen y colocar el selector de función en PHONO. • Retirar el protector de la aguja. La cubierta plástica blanca protege la cabeza fonocaptora durante la transportación. La cubierta plástica no permite el contacto con el disco y no hay salida de audio. • Cabeza fonocaptora dañada, reemplazar la cabeza. • Seleccionar la velocidad correcta de reproducción.
	Saltos de sonido	<ul style="list-style-type: none"> • Colocar la unidad en una superficie nivelada, estable, libre de vibración y golpes. • Limpiar la superficie de los discos. • No usar discos sucios, rallados o deformados.
Reproductor de Disco Compacto	No reproduce	<ul style="list-style-type: none"> • Ajustar el nivel del volumen y colocar el selector de función en CD • Colocar el disco con la etiqueta hacia arriba. • Limpiar la superficie de reproducción del disco. • El disco insertado está en blanco o no es compatible. Cambiar el disco. • Dependiendo del disco, existe la posibilidad que no puedan reproducirse discos CD-R, CD-RW. Cambiar el disco. • La unidad no reproduce discos CD-R, CD-RW no finalizados adecuadamente.
Bluetooth®	No reproduce	<ul style="list-style-type: none"> • La unidad no está sincronizada con ningún dispositivo. • Intentar sincronizar nuevamente.
Reproductor de Casete	No opera	<ul style="list-style-type: none"> • Insertar el casete adecuadamente
	Sonido distorsionado	<ul style="list-style-type: none"> • Limpiar y desmagnetizar las cabezas. • Usar un casete de cinta normal.
Entrada Auxiliar	Sin salida de audio	<ul style="list-style-type: none"> • Asegurarse que el dispositivo de audio conectado opere adecuadamente. • Conectar el cable en la Entrada Auxiliar adecuadamente. • Aumentar el nivel del volumen.

NOTICIA FCC

Este dispositivo cumple con la parte 15 de las reglas FCC. La operación del aparato está sujeta a las dos siguientes condiciones: (1) Este aparato no puede causar interferencia perjudicial y (2) este aparato debe aceptar cualquier interferencia recibida, incluyendo interferencias que puedan causar un funcionamiento no deseado.

NOTA: Este producto ha sido probado y cumple con las limitaciones de un equipo digital Clase B, de acuerdo con la Parte 15 de las Normas FCC. Estos límites están diseñados para permitir una protección razonable contra interferencia dañina en una instalación residencial. Este equipo genera, usa y puede emitir energía de frecuencia radial y, de no ser instalado y utilizado de acuerdo con las instrucciones, puede causar interferencia dañina a las comunicaciones radiales. Sin embargo, no existe garantía de que la interferencia no pueda ocurrir en una instalación particular. Si este equipo causa una interferencia dañina a la recepción de la radio o la televisión, lo cual se puede determinar encendiendo y apagando el equipo, se recomienda al usuario tratar de corregir la interferencia mediante una o más de las siguientes medidas:

- Orientar o reubicar la antena receptora.
- Aumentar la separación entre el equipo y el receptor.
- Conectar el equipo a un tomacorriente o circuito de alimentación diferente al del receptor.
- Consultar a su proveedor o a un técnico de radio y televisión.

ADVERTENCIA: Cualquier cambio o modificación no expresamente aprobada por la parte responsable del cumplimiento puede anular la autoridad del usuario para operar este producto.

Este producto no debe ser colocado u operado en conjunto con cualquier otra antena o transmisor.

Para cumplir con las pautas de exposición a radiofrecuencia de la FCC, colocar el producto a una distancia de al menos 20 cm de las personas cercanas.

PRECAUCION SOBRE MODIFICACIONES

Cualquier cambio o modificación no aprobado expresamente por el concesionario de este dispositivo puede anular la autoridad otorgada por la FCC para operar este equipo. Los equipos eléctricos y electrónicos contienen materiales, componentes y sustancias que pueden ser peligrosos para su salud y el medio ambiente, si el material de desecho (equipos eléctricos y electrónicos desechados) no se manipula correctamente. Los equipos eléctricos y electrónicos están marcados con el símbolo del bote de basura tachado, que se ve a continuación. Este símbolo significa que los equipos eléctricos y electrónicos no deben desecharse con otros desechos domésticos, sino que deben desecharse por separado. Todas las ciudades han establecido puntos de recolección, donde los equipos eléctricos y electrónicos pueden entregarse sin cargo en las estaciones de reciclaje y otros sitios de recolección o recolectarse en los hogares. Información adicional está disponible en el departamento técnico de su ciudad.



SOPORTE

Hacemos todo lo posible para ofrecer productos de alta calidad a nuestros clientes. Si experimenta algún problema con su producto, comuníquese con el servicio de atención al cliente, muchos problemas se pueden resolver rápidamente.

Si tiene problemas con su dispositivo, consulte las instrucciones de este manual. También visítenos en la página web en www.victoraudio.com para obtener noticias, alertas y documentación actualizadas para su dispositivo. Para obtener asistencia adicional, comuníquese con el soporte técnico de RCA VICTOR

Soporte Técnico RCA Victor

2320 East 49th Street

Vernon, CA 90058

Correo electrónico: support@victoraudio.com

Teléfono: (866) 411-6292

Hecho en China

Este producto es fabricado y vendido bajo la responsabilidad de NAXA ELECTRONICS INC.

RCA VICTOR, el logo RCA VICTOR y el Perro con el Fonógrafo son marcas registradas usadas bajo licencia por NAXA ELECTRONICS INC.

Todos los demás productos, servicios, empresas, marcas registradas, nombres comerciales o de productos y logotipos a los que se hace referencia en este documento son propiedad de sus respectivos dueños.

